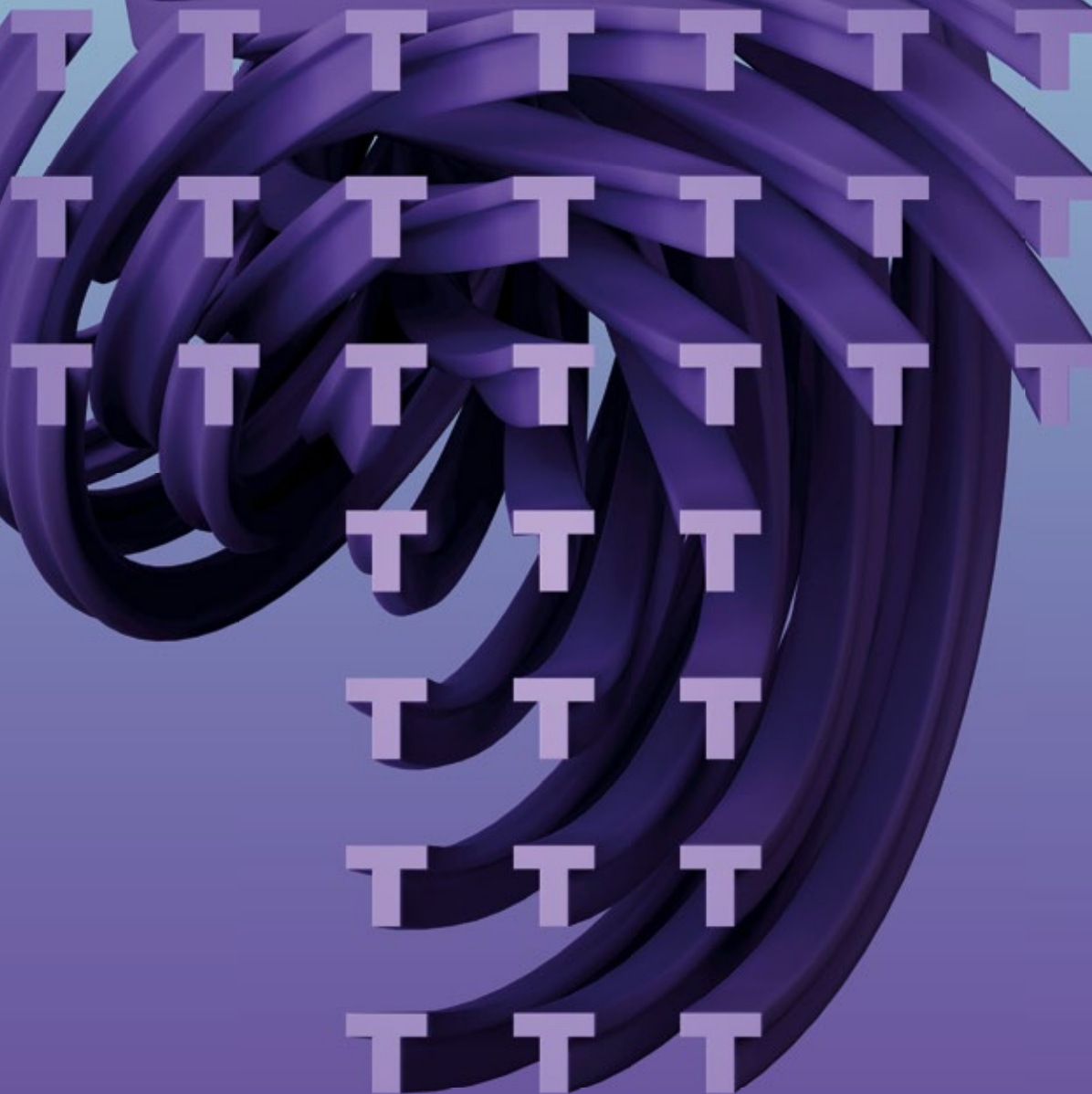


# GUIDE DE VISITE

## FACILE À LIRE ET À COMPRENDRE



# Transmissions

L'immatériel  
photographié

Jusqu'au 07.11.21

Musée international  
d'horlogerie  
La Chaux-de-Fonds

Jean-Christophe Béchet  
Joseph Gobin  
Marie Hudelot

[mih.ch](http://mih.ch)

Musée du Temps  
Besançon

Thomas Brasey  
Raphaël Dallaporta  
Christophe Florian

[mdt.besancon.fr](http://mdt.besancon.fr)

Avec le patronage de l'Office fédéral de la culture

# Transmissions

L'immatériel photographié



## BIENVENUE DANS L'EXPOSITION TRANSMISSIONS : L'IMMATÉRIEL PHOTOGRAPHIÉ AU MUSÉE DU TEMPS

L'agent d'accueil vous montrera  
où commence l'exposition.

Si vous êtes en situation de handicap moteur :  
les agents vous guideront  
pour prendre l'ascenseur.



**Vous verrez les photos de 3 photographes :**

- **Thomas Brasey** au rez-de-chaussée,



Thomas Brasey, *Blind date : Les doigts*

- **Christophe Florian** 2<sup>e</sup> étage,



Christophe Florian, *Hu/mains : Application d'émail au pinceau*

- **Raphaël Dallaporta** au 3<sup>e</sup> étage.

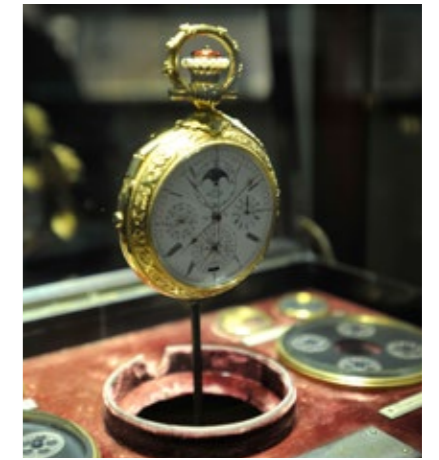


Raphaël Dallaporta, *Mouvements du monde - Astrarium Dondi : Vénus*

Des gens fabriquent des objets pour lire l'heure en Franche-Comté et en Suisse.

**C'est le savoir-faire horloger.**

Les photographes photographient ce travail.



Vous pouvez regarder le film pour voir des fabricants.



*Les savoir-faire en mécanique horlogère et mécanique d'art*, Mellina Films / Office fédéral de la culture (2019)

On a choisi les photographes grâce à un concours.

L'autre partie de l'exposition

est dans un musée en Suisse :

le Musée international d'horlogerie de La Chaux-de-Fonds.

Les photos n'expliquent pas comment on fabrique des objets pour lire l'heure.

Les photos sont artistiques.

On peut toucher les montres et les horloges.  
On ne peut pas toucher la fabrication.  
La fabrication se transmet dans le temps.

**C'est un patrimoine immatériel.**

Un patrimoine immatériel

c'est par exemple :

- La fabrication d'outils, de vêtements, de bijoux...
- Des contes, des chants...
- Des danses, de la musique...
- Des fêtes, des sports...
- Des médecines, des cultures de plantes...



Christophe Florian, *Emaux broyés très finement à la main pour obtenir de la poudre d'émail*

L'UNESCO est une organisation.  
L'UNESCO protège ce qu'on transmet.  
L'UNESCO protège  
la fabrication d'objets pour lire l'heure  
en Franche-Comté et en Suisse.

**Entrez dans cet espace :**



**Vous voyez les photos de Thomas Brasey.**

Thomas Brasey montre que  
la fabrication d'objets pour lire l'heure est :

- **difficile à comprendre,**
- **secrète,**
- **comme de la magie...**

Thomas Brasey montre seulement un objet étrange :



Thomas Brasey, *L'inspiration*

Thomas Brasey montre seulement un objet inconnu :



Thomas Brasey, *Les doigts*

Thomas Brasey montre des personnes ou des choses cachées pour montrer le secret :



Thomas Brasey, *L'isolement*

Cette photo est sombre pour montrer le mystère :



Thomas Brasey, *L'étude*



Cette photographie est en noir et blanc pour montrer le mystère :

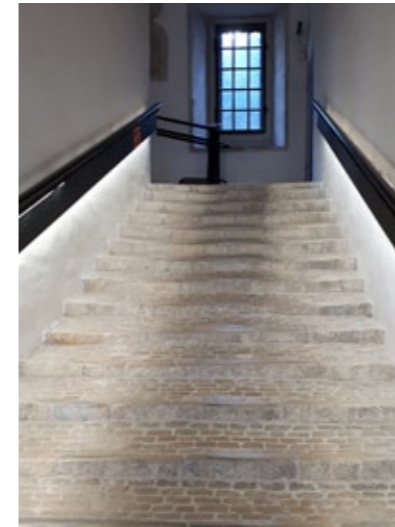


Thomas Brasey, *Les yeux*

**Maintenant, cherchez d'autres photos avec :**

- des objets étranges,
- des objets inconnus,
- des objets cachés,
- de l'obscurité.

Revenez sur vos pas.  
Montez les escaliers.



Montez jusqu'au 3e étage.

Entrez dans cette salle.







Photographie : Christophe Florian,  
*Traçage à la pointe sèche*



**Vous voyez les photos de Raphaël Dallaporta.**



L'heure dépendait du Soleil avant.  
C'était midi quand le Soleil  
était le plus haut dans le ciel.

On savait l'heure  
en observant les astres.

**L'horlogerie c'est aussi  
la science qui se transmet.**

L'Observatoire de Paris est un lieu de sciences.  
Raphaël Dallaporta a pris les photos sur papier  
à l'Observatoire de Paris.

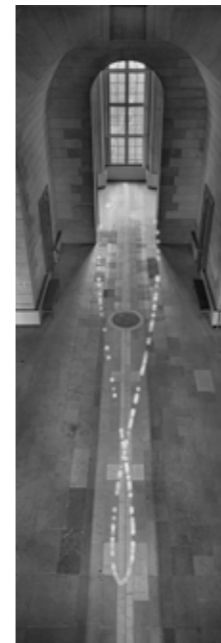


Une méridienne est un trou dans un bâtiment  
qui laisse passer la lumière du Soleil.

Chaque photo montre  
le point lumineux au sol vers midi.  
Le Soleil est bas l'hiver dans le ciel  
et haut l'été.  
Le point lumineux se déplace donc  
chaque jour dans l'année.

**Retrouvez le point lumineux sur quelques photos !**

On voit un 8  
si on relie les points lumineux  
sur toutes les photos :



Raphaël Dallaporta, *L'isolement*



## Clin d'œil

Le pendule de Foucault prouve que la Terre tourne autour du Soleil.  
On a montré aussi le pendule à l'Observatoire de Paris.

Voici le pendule reproduit :



Entrez dans la salle suivante :



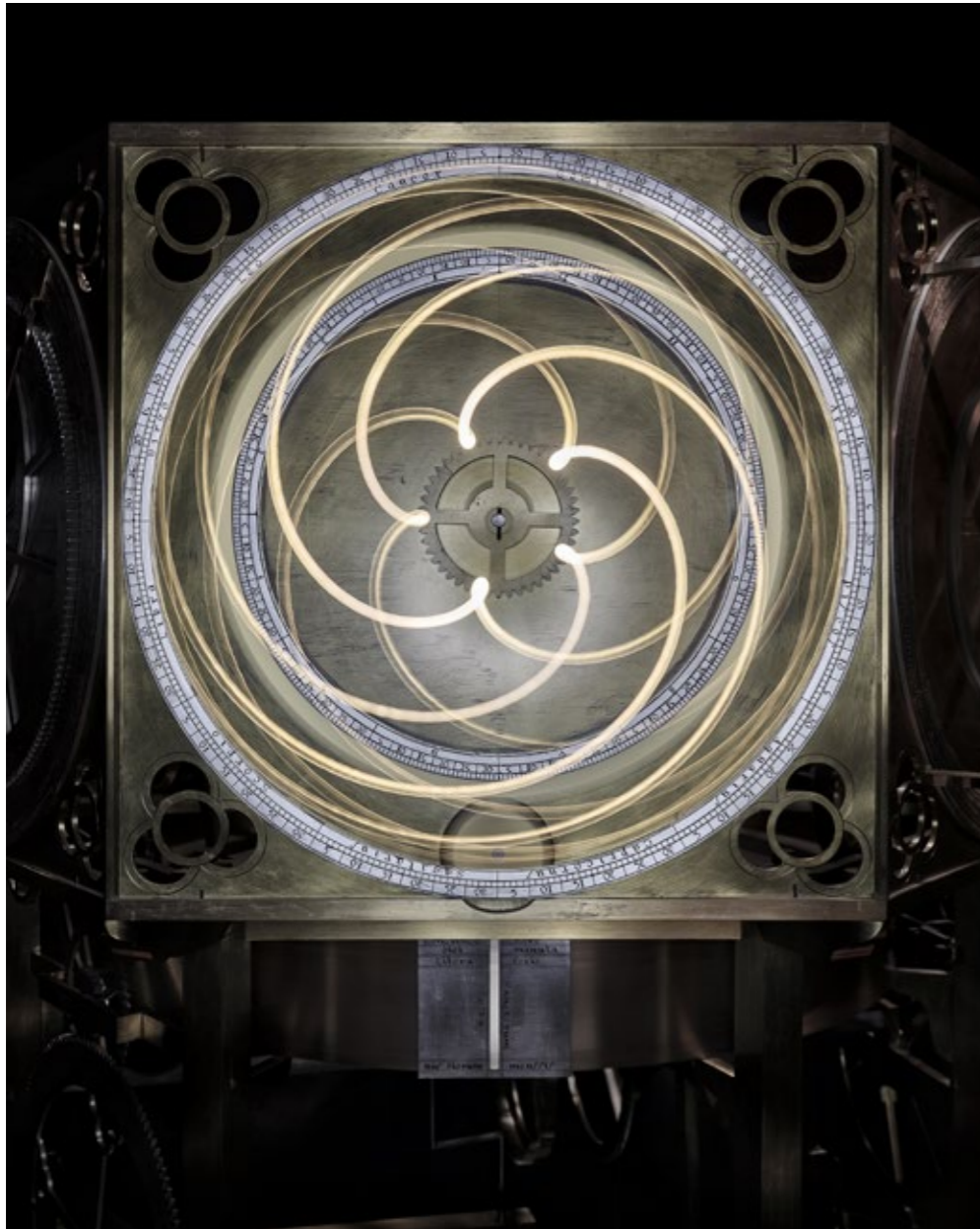
Le Moyen Âge est l'époque des châteaux forts.  
Un savant a inventé une horloge au Moyen Âge.  
L'horloge avait des panneaux.  
Les panneaux montraient comment on pensait que les planètes bougeaient.

On a reconstruit l'horloge disparue.  
Vous pouvez voir une horloge reconstruite au Musée international d'horlogerie en Suisse.





Raphaël Dallaporta a photographié les planètes en train de bouger sur l'horloge.



Raphaël Dallaporta, *Mouvements du monde - Astrarium Dondi : Venus*

Sortez de cet espace :



Descendez 1 étage

Entrez dans cette salle :



**Les photos de Christophe Florian sont exposées avec les objets du musée.**





**Christophe Florian admire  
les fabricants :**

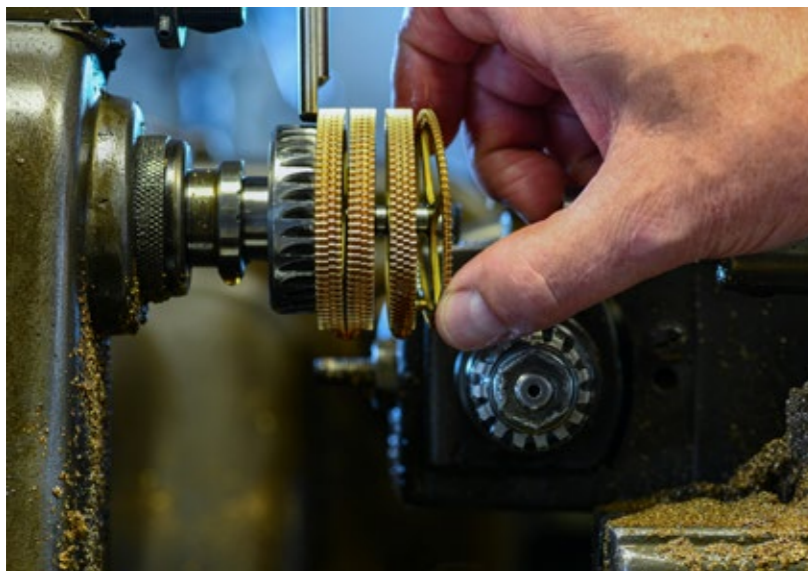
- qui se concentrent,
- qui manipulent des pièces très petites.

Christophe Florian  
montre le regard du fabricant :



Christophe Florian, *Nettoyage d'une ancienne soudure  
exécutée sur une roue de pendule*

Christophe Florian  
montre un geste du fabricant :



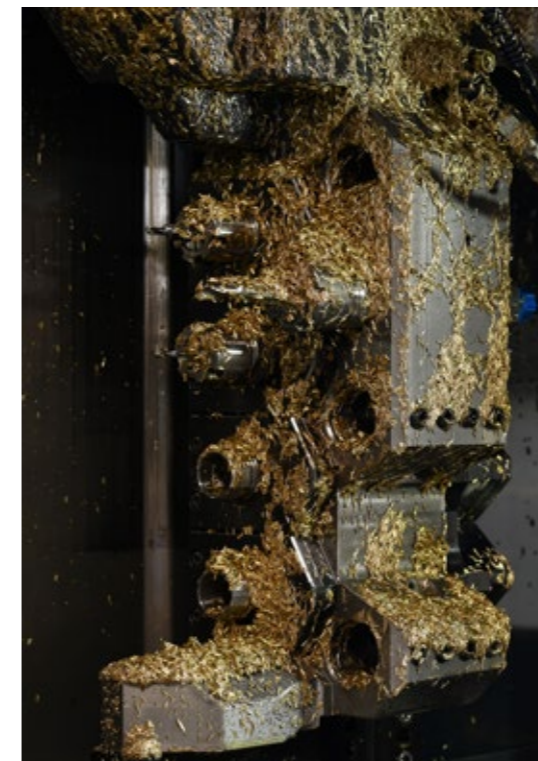
Christophe Florian, *Fin d'opération de taillage de roues d'horloges*

Christophe Florian montre la concentration  
avec la lumière :



Christophe Florian, *Traçage à la pointe sèche*

Christophe Florian montre la manipulation  
avec la matière :



Christophe Florian, *Dépôt de copeaux sur machine CN  
après usinage d'une série de 30000 pièces*



Le reflet montre ce que regarde le fabricant :



Christophe Florian, *Application d'émail au pinceau*

Entrez dans cette salle :



Christophe Florian montre la manipulation avec le mouvement :



Christophe Florian, *Emaux broyés très finement à la main pour obtenir de la poudre d'émail*

### Clin d'œil

Avant aussi il fallait beaucoup de concentration et de précision pour réaliser cette très belle montre :



Leroy 01

### Trouvez des images qui montrent la concentration et la précision :

- avec le regard du fabricant,
- avec le geste du fabricant,
- avec la lumière,
- avec le mouvement du fabricant.

### La visite est terminée.

Revenez sur vos pas et prenez les escaliers pour rejoindre le hall.

Nous espérons que la visite vous a plu !



