

LES MUSÉES DU CENTRE

**MUSÉE DES  
BEAUX-ARTS  
& D'ARCHÉOLOGIE  
MUSÉE DU TEMPS  
BESANÇON**



**PROGRAMME CULTUREL  
& ARTISTIQUE**

SEPTEMBRE 2016 / JANVIER 2017

## SOMMAIRE

P.3	EDITORIAL
P.4	EXPOSITIONS TEMPORAIRES
P.6	LE MUSÉE S'INVITE À PLANOISE / SAISON 4
P.8	PROGRAMMATION CULTURELLE
p.8	- Evènements
p.13	- Public adulte
p.14	- Jeune public
P.16	PUBLIC SCOLAIRE
P.22	ACTIONS DE TERRITOIRE ET DIVERSITÉ CULTURELLE
P.24	VIE DES COLLECTIONS
P.32	PARTENAIRES
P.34	AGENDA
P.37	INFORMATIONS PRATIQUES
P.39	ÉQUIPE DES MUSÉES

1. Le jeune homme de retour aux réserves

## ÉDITORIAL

PRENEZ UN TEMPS AVEC LES MUSÉES DU CENTRE DE BESANÇON AU SECOND SEMESTRE 2016.

Le musée du Temps vous propose jusqu'au 30 octobre 2016 sa grande exposition inaugurée pour les 24 heures du temps : **L'Horloge de ma grand-mère, 300 ans d'horloges comtoises**. Des animations, conférences, des rencontres avec des acteurs de l'industrie horlogère et des visites de manufactures sont au programme.

Lors des **Journées Européennes du Patrimoine** et jusqu'au 16 octobre 2016, vous pourrez découvrir dans la cour du palais Granvelle les étonnants **Duos de mon village** de Sabine Le Varlet qui a orchestré la rencontre improbable des habitants de son village avec certaines œuvres des musées de Besançon. Pour la première fois, la manifestation nationale **Le jour de la nuit** qui sensibilise le grand public à la pollution lumineuse, sera organisée au cœur du palais Granvelle le samedi 8 octobre. Une bonne occasion d'éveiller vos sens et de participer à des visites du musée à la lampe de poche.

À partir du 26 novembre, une exposition autour du verre sera ouverte au public. Elle se déroulera en parallèle du 8<sup>ème</sup> colloque international de l'Association

Française pour l'Archéologie du Verre (FAFV) sur **Le verre du VIII<sup>ème</sup> au XVI<sup>ème</sup> siècle en Europe occidentale**.

De son côté, le musée des Beaux-arts et d'Archéologie poursuit sa transformation. L'histoire du musée est désormais visible sur la palissade de chantier du côté du marché couvert des Beaux-Arts pendant la durée des travaux.

La quatrième et dernière saison du **musée s'invite à Planoise** ouvrira le 7 octobre sur le thème **Mets et délices**. L'exposition au Centre Mandela et au Théâtre de l'Espace nous fera redécouvrir les liens entre l'alimentation, les pratiques culturelles et l'art. Venez sentir les aliments, goûtez à la visite numérique et participez à une savoureuse programmation !

D'autres actions hors les murs sont aussi proposées au Centre Dramatique National, au Conservatoire dans la Cité des Arts, à l'Université de la Bouloie, dans les établissements scolaires...

Enfin, n'oubliez pas de jeter un œil à nos rubriques habituelles sur la vie des collections, les événements, la programmation adulte et jeune public, les activités scolaires et périscolaires, les actions de territoire et diversité culturelle, et bien sûr l'agenda des manifestations dans les musées du Centre de Besançon.

**Retrouvez toute l'actualité des musées sur Facebook**  
[www.facebook.com/mbaa.besancon](http://www.facebook.com/mbaa.besancon)  
[www.facebook.com/mdt.besancon](http://www.facebook.com/mdt.besancon)  
**et retrouvez toujours plus d'informations sur nos sites internet**  
[www.mbaa.besancon.fr](http://www.mbaa.besancon.fr)  
[www.mdt.besancon.fr](http://www.mdt.besancon.fr)

## EXPOSITIONS TEMPORAIRES

### L'HORLOGE DE MA GRAND-MÈRE, 300 ANS D'HORLOGES COMTOISES / MDT 📅 Jusqu'au 30 octobre 2016

LA COMTOISE... SOUS CE NOM FAMILIER SE CACHE L'UNE DES PLUS POPULAIRES HORLOGES FRANÇAISES.

Si le terme est souvent utilisé à tort pour désigner toute horloge de parquet, il correspond en réalité à un type d'horloge très spécifique, fabriqué en Franche-Comté depuis la fin du XVII<sup>ème</sup> siècle, à l'origine dans la région de Morbier et Morez. De fabrication simple, solide et fiable, et d'un entretien aisé, la comtoise a connu une diffusion nationale et même internationale.

Au fil d'une quarantaine de comtoises de sa collection, le musée du Temps vous propose de découvrir les caractéristiques et l'évolution stylistique qui ont marqué l'histoire de ces horloges. Abandonnée au début du XX<sup>ème</sup> siècle, la production de comtoises a été relancée dans les années 1970 et se poursuit encore actuellement. Au-delà de l'aspect technique, c'est la dimension affective et symbolique de l'horloge qui est mise en avant, véritable personnage au sein du foyer, présence à la fois rassurante et protectrice, mais également oppressante et menaçante lorsqu'elle rappelle le temps qui passe.

Nombreux sont en effet ceux qui gardent le souvenir, attendri, impressionné ou parfois effrayé, de l'horloge de leur grand-mère...et cette horloge était certainement une comtoise !

📍 3<sup>ème</sup> étage du musée du Temps

### DUOS DE MON VILLAGE / MDT 📅 Du 17 septembre au 16 octobre 2016

Sabine Le Varlet a élaboré un projet original en associant le portrait des 126 habitants de son village, Thurey-le-mont, avec des œuvres des musées de Besançon. Rencontres intemporelles, les duos créent un dialogue entre l'art et des individus singuliers. Chacun de nous peut se reconnaître et se retrouver dans le damier de photographies contemporaines mises en regard de peintures, de dessins, de sculptures et d'objets issus des collections du musée des Beaux-Arts et d'Archéologie, du musée du Temps, du musée Comtois et de la Bibliothèque d'étude et de conservation.

#### Rencontre avec Sabine Le Varlet

🕒 vendredi 14 octobre à 18h.  
📍 Cour du palais Granvelle

### EXPOSITION AUTOUR DU VERRE / MDT 📅 Du 26 novembre 2016 au 30 avril 2017

Elle se déroulera en parallèle du 8<sup>e</sup> colloque international de l'Association Française pour l'Archéologie du Verre (AFAV) qui portera sur **Le verre du VIII<sup>ème</sup> au XVI<sup>ème</sup> siècle en Europe occidentale**. L'exposition, à échelle chronologique plus large, vise à retracer l'histoire des objets en verre, des origines à aujourd'hui, à travers un objectif particulier, celui de l'usage que l'homme a pu faire de ce matériau depuis son invention. Elle sera déclinée par l'intermédiaire d'une série d'objets archéologiques découverts en Franche-Comté, mais aussi par les traces de son artisanat régional pour aboutir à son rôle dans certaines industries spécifiques à la région (horlogerie, optique), aujourd'hui exprimées dans le domaine des microtechniques (fibre optique).



3. Exposition *Duos de mon village* à Thurey-le-mont

Cinq grandes thématiques seront abordées : la vaisselle, les parures, l'artisanat, l'architecture et l'Instrumentum.

Elle permettra de valoriser les collections régionales, celles des musées de Besançon, mais également les prêts sollicités auprès des musées de Lons le Saunier, Montbéliard (parures de Mandeure, seul moule de verrier de la région) et Dijon.

L'exposition est co-organisée par le **musée du Temps** et la **Direction du patrimoine historique de la Ville de Besançon**.

📍 3<sup>ème</sup> étage du musée du Temps



# LE MUSÉE S'INVITE À PLANOISE SAISON 4



4. Peter Van Boucle  
*Etal de fruits avec couple (détail)*  
Coll. du MBAA

## SAISON 4 - METS ET DÉLICÉS

📅 Du 7 octobre 2016 au 1<sup>er</sup> juillet 2017

📍 Centre Nelson Mandela - L'Espace / Les 2 Scènes - Quartier de Planoise (Besançon)

Boire et manger, activités vitales universelles mais aussi sources essentielles de plaisir, bénéficient d'une place particulière dans la vie de l'homme. Très tôt, il a cherché à les codifier. Ces actes quotidiens, familiers, qui font appel aux cinq sens, sont aussi liés à des événements particuliers et remplissent une fonction sociale. Liée à l'environnement, l'alimentation varie géographiquement et évolue dans le temps parallèlement avec les transformations du goût, la découverte de nouveaux produits, les échanges, les migrations... Elle détient aussi une dimension symbolique, spirituelle et religieuse importante (offrandes, rituels, tabous...). Elle participe de manière

signifiante à l'identité culturelle et est révélatrice de nos sociétés, comportements, croyances, statut social, ... L'alimentation demeure au cœur de nos préoccupations actuelles. Sujet passionnant d'un point de vue anthropologique et historique et qui intéresse de nombreuses autres disciplines, elle peut également être étudiée par le biais de l'art. Elle se révèle être un sujet privilégié par les artistes à toutes périodes (depuis l'art rupestre des grottes préhistoriques jusqu'à l'art contemporain).

L'exposition *Mets et délices* propose, à travers les collections du musée et des exemples essentiellement européens,

d'explorer les liens entre alimentation et art. Comment l'alimentation a-t-elle influencé l'art ? Pourquoi et comment a-t-on traité du sujet de l'alimentation dans l'art ? En quoi l'art nous renseigne-t-il sur l'alimentation et les pratiques culturelles qui lui sont liées ?

En complément, le parcours urbain propose d'explorer les natures mortes et les scènes en rapport avec l'alimentation -du marché à l'assiette- à travers chefs-d'œuvre et œuvres moins connues des collections du musée. La programmation de cette quatrième et dernière saison comptera en plus de ses rendez-vous habituels et des temps forts comme le Carnaval de Planoise organisé par les Francas, des contes, des concerts, des visites théâtralisées et d'autres surprises avant la grande parade de clôture orchestrée par la compagnie **Chatha**.

Mettez-vous donc à table et venez apprécier quelques « mets et délices » sortis pour l'occasion des réserves du musée des Beaux-Arts et d'Archéologie. Venez sentir les aliments, goûtez à la visite numérique proposée sur tablettes et participez à une savoureuse programmation !

PETITE MISE EN BOUCHE AVANT  
**LA RÉOUVERTURE DU MUSÉE EN 2018...**

5. Affiche *Mets et délices / saison 4*



# PROGRAMMATION CULTURELLE



6. Manufacture Vuillemin

## ÉVÉNEMENTS

### LES JOURNÉES EUROPÉENNES DU PATRIMOINE AU MUSÉE DU TEMPS

SAMEDI 17 SEPTEMBRE

#### Démonstration des principes et montage du nouveau mouvement manufacture Utinam

o De 10h à 13h et de 14h à 19h  
 v Rendez-vous à la Boutique/atelier Utinam, 117 Grande Rue, 25000 Besançon

.....  
**Visite guidée de l'exposition L'Horloge de ma grand-mère, 300 ans d'horloges comtoises** par Laurence Reibel, conservateur du musée du Temps  
 o À 14h  
 v Rendez-vous au 3<sup>ème</sup> étage du musée

#### Rencontre avec la manufacture Horlogère Vuillemin

L'entreprise Vuillemin produit de manière artisanale environ 500 horloges comtoises par an dans son atelier de Châtilillon-le-Duc près de Besançon. La volonté de fabrication locale, où tous les éléments des horloges sont réalisés et assemblés en Franche-Comté avec le maintien de techniques et savoir-faire artisanaux, a permis à l'entreprise d'obtenir le label « Entreprise du patrimoine vivant ». Elle sera invitée au musée du Temps pour expliquer aux visiteurs ses procédés de fabrication.  
 o De 14h à 17h  
 v Salle des partenaires, cour du palais Granvelle

#### Atelier pour adultes

Comprendre une horloge comtoise  
 Devenez horloger pour quelques instants en remontant un authentique mouvement d'horloge comtoise. Atelier pour adultes animé par un horloger.  
 o À 15h  
 v Salle d'animation. Sans réservation, dans la limite des places disponibles.  
 t Durée : 2h

#### Visite guidée Mesurer la longitude, un travail d'horloger - Au musée du Temps (47°14'08.77"N ; 6°01'36.29"E)

Se situer dans l'espace et en pleine mer : voilà un des défis horlogers les plus stimulants du XVIII<sup>ème</sup> siècle. Le problème était le suivant : comment conserver l'heure de son point de départ, afin de pouvoir déterminer la position géographique exacte d'un navire, malgré les mouvements de celui-ci ? Aujourd'hui, comment est-on passé des horloges dans des bateaux... à des horloges dans des satellites pour se repérer sur le globe ? Enfin, comment l'horlogerie est-elle impliquée dans la définition des coordonnées géographiques ?  
 o À 15h  
 v Rendez-vous à la billetterie

#### Reconstitution historique

Le siège à Besançon en 1814  
 L'Association *Le livre, l'histoire et l'obusier* perpétue le souvenir de l'artillerie à pied de la Garde impériale de Napoléon 1<sup>er</sup>. Ses membres en uniforme passeront au palais Granvelle avec deux pièces d'artillerie de type Gribeauval afin d'évoquer le siège subi par la ville en 1814.  
 o À 12h et 15h30  
 v Cour du Palais Granvelle

DIMANCHE 18 SEPTEMBRE

#### Démonstration des principes et montage du nouveau mouvement manufacture Utinam

o De 14h à 19h  
 v Rendez-vous à la Boutique/atelier Utinam, 117 Grande Rue, 25000 Besançon

#### Reconstitution historique

Le siège à Besançon en 1814  
 L'Association *Le livre, l'histoire et l'obusier* perpétue le souvenir de l'artillerie à pied de la Garde impériale de Napoléon 1<sup>er</sup>. Ses membres en uniforme passeront au palais Granvelle avec deux pièces d'artillerie de type Gribeauval afin d'évoquer le siège subi par la ville en 1814.  
 o À 11h30  
 v Cour du Palais Granvelle

#### Visite guidée de l'exposition L'Horloge de ma grand-mère, 300 ans d'horloges comtoises

o À 14h et 16h30  
 v Rendez-vous au 3<sup>ème</sup> étage du musée

#### Atelier Autour des engrenages (Pour les 8/11 ans)

Une montre, une horloge mécanique, c'est un assemblage de rouages et de pièces, imbriqués les uns avec les autres. Mais comment cela fonctionne-t-il ? Dents et pignons, quésaco ? Invitation à un voyage au cœur de l'horloge, d'où tu ressortiras expert en engrenages.  
 o À 15h  
 v Salle d'animation.  
 Sans réservation, dans la limite des places disponibles  
 t Durée : 1h15



**Visite guidée** Mesurer la longitude, un travail d'horloger (47°14'08.77"N ; 6°01'36.29"E)

Se situer dans l'espace et en pleine mer : voilà un des défis horlogers les plus stimulants du XVIII<sup>ème</sup> siècle...

🕒 À 15h

📍 Rendez-vous à la billetterie

**Table-ronde** sur le territoire de la ligne des horlogers (Besançon - La Chaux-de-Fonds)

Rencontre avec Alexandre Moine, professeur de géographie de Bourgogne - Franche-Comté (Laboratoire THÉMA - UMR 6049 CNRS), Hervé Dez et Pablo Fernandez, photographes.

🕒 À 16h

📍 Rendez-vous en salle des partenaires

## FÊTE DE LA SCIENCE CAMPUS DE LA BOULOIE

📅 DU JEUDI 13 AU  
DIMANCHE 16 OCTOBRE

Destinée à favoriser les échanges entre les chercheurs et les citoyens, la 26<sup>e</sup> édition de la **Fête de la Science** se déroule du 13 au 16 octobre 2016. À cette occasion, un village des sciences sera installé sur le campus de la Bouloie, à Besançon. Le musée du Temps proposera des animations pour le jeune public autour des engrenages.

📅 **Jeudi et vendredi** pour les scolaires

📅 **Samedi et dimanche** pour tout public

📍 Entrée libre, sans réservation.

📞 Renseignements au 03 81 66 20 95

## LE JOUR DE LA NUIT AU MUSÉE DU TEMPS

📅 **SAMEDI 8 OCTOBRE,**  
🕒 **DE 19H15 À 23H**

Le **Jour de la nuit** est une manifestation nationale de sensibilisation du grand public à la pollution lumineuse, occasion pour nous de profiter des ambiances de crépuscule et de nuit noire pour vous faire vivre un moment de divertissement et de découverte nocturne éveillant vos sens. Cette année, la manifestation a lieu dans le cadre exceptionnel de la cour du palais Granvelle, en plein centre-ville.

**Visites guidées** du musée du Temps à la lampe de poche

🕒 À 19h30, 20h15, 21h et 21h45

En marge des nombreuses animations extérieures, le musée du Temps vous invite à découvrir les collections du musée, sans éclairage artificiel et à l'aide d'une simple lampe de poche, le temps d'une visite guidée.

⚠ **Nombre de participants limité,** réservation sur place le soir-même.

### Spectacle

dans la cour du palais Granvelle

🕒 À 22h30

📍 **Entrée gratuite.**

**Musée accessible dans la soirée uniquement en visite guidée dans la limite des places disponibles.**

👁 Programme détaillé de la soirée sur [www.jourdelanuit.fr](http://www.jourdelanuit.fr)

## AUTOUR DE L'EXPOSITION L'HORLOGE DE MA GRAND-MÈRE, 300 ANS D'HORLOGES COMTOISES / MDT

**Visite de la manufacture Horlogère Vuillemin**

📅 Vendredi 7 octobre à 🕒 14h

L'entreprise Vuillemin est la dernière manufacture à fabriquer les mouvements mécaniques d'horloges comtoises. Ses ateliers permettent la fabrication de 96 % des pièces du mouvement, soit près de 200 pièces qui composent le mécanisme, de manière artisanale et à l'aide d'un outillage ancien.

📍 **Rendez-vous sur place :**

Rue du pré Brenot

25870 Châtillon-le-Duc

**Echanges avec le créateur d'Utinam et présentation des horloges comtoises contemporaines**

📅 Jeudi 13 octobre de 🕒 18h à 19h

UTINAM Besançon, entreprise fondée par Philippe Lebru, est implantée depuis 1993 dans la capitale horlogère française. Philippe Lebru dessine lui-même le design de tous ses modèles et s'assure d'une fabrication entièrement locale.

📍 **Rendez-vous sur place :**

117 Grande Rue

25000 Besançon

⚠ **Pour ces deux rendez-vous :**

12 personnes maximum /  
Sur inscription à l'accueil  
du musée ou auprès du service  
des publics au 03 81 87 80 49.

**Rencontre** avec l'entreprise Converset

📅 Dimanche 16 octobre de 🕒 14h à 17h

Depuis 1958, cette entreprise familiale produit de père en fils des caisses d'horloges comtoises traditionnelles. Sébastien Converset reprend l'activité en 2014, assisté par son oncle et son père. Entièrement fabriquées à la main dans leurs ateliers à Héricourt, les caisses sont conçues sur mesure et entièrement personnalisables.

📍 Salle des Partenaires

Musée du Temps

**Conférence** L'Horlogerie à Morbier, de 1684 à aujourd'hui, par François BUFFARD, président de l'association Horlogerie comtoise

📅 Jeudi 27 octobre à 🕒 20h

Dans le cadre d'un cycle de conférences sur l'horlogerie dans le massif du Jura, organisé par Laurent Poupard, service Inventaire et Patrimoine, Région Bourgogne-Franche-Comté. (Exposition exceptionnellement ouverte de 19h à 20h, avec courte présentation par le commissaire d'exposition)

📍 Salle des Partenaires

Musée du Temps



## SPECTACLES/ CONCERTS

### LEVER DE RIDEAU / CDN

En partenariat avec le Centre Dramatique National, le musée des Beaux-arts et d'Archéologie présente en lever de rideau plusieurs œuvres choisies par des auteurs ou metteurs en scène d'une pièce de théâtre donnée le soir même. Le dialogue entre l'artiste et le médiateur du musée offre un éclairage nouveau sur les collections du musée.

#### > Lever de rideau autour d'*Un Amour Impossible* avec Célié Pauthe,

📅 le 9 décembre 2016 ⌚ à 19h

#### > Lever de rideau autour de *Meaulnes (et nous l'avons été si peu)* avec Nicolas Laurent,

📅 le 27 janvier 2017 ⌚ à 19h

#### > Lever de rideau autour de *MayDay* avec Julie Duclos,

📅 le 14 avril 2017 ⌚ à 19h

#### 📍 Centre Dramatique National

Esplanade Jean-Luc Lagarce  
Avenue Edouard Droz  
25000 BESANÇON

### CONCERT-CONFÉRENCE AVEC L'ENSEMBLE TETRAKTYS

Elèves et enseignants du Conservatoire mettent en musique une œuvre, commentée par une conférencière du musée.

#### 📍 À la Maison de quartier Planoise

📅 Samedi 26 novembre

⌚ À 14h

👉 Entrée libre dans la limite des places disponibles.

#### 📍 Au CRR (Conservatoire à Rayonnement Régional, Cité des Arts)

📅 Mardi 22 novembre

⌚ À 19h

👉 Sur réservation auprès du CRR au 03 81 87 87 00

8. Ensemble Tetraktys



## PUBLIC ADULTE

### VISITES GUIDÉES/ MDT

Les dimanches au **musée du Temps** :  
> Visites guidées gratuites tous les dimanches

### COLLECTIONS PERMANENTES

#### *Franche-Comté horlogère à travers les siècles*

⌚ 15h : 4 septembre, 23 octobre

#### *Du Cadran solaire à l'horloge atomique - Mesurer le temps*

⌚ 15h : 11 septembre, 16 octobre,  
20 novembre, 18 décembre, 22 janvier

#### *Mesurer la longitude, un travail d'horloger - au musée du Temps* (47°14'08.77"N; 6°01'36.29"E)

Visite exceptionnelle lors des Journées Européennes du Patrimoine.  
⌚ 15h : 17 et 18 septembre.

#### *Trésors de la Renaissance - Le palais Granvelle*

⌚ 15h : 25 septembre, 27 novembre,  
29 janvier

#### *Le Plan-relief de Besançon*

⌚ 15h : 2 octobre, 15 janvier

#### *La Symbolique du temps*

⌚ 15h : 9 octobre, 11 décembre

#### *Heure d'été/ Heure d'hiver, remettons les pendules à l'heure !*

Visite exceptionnelle pour marquer le changement d'heure.  
⌚ 15h : 30 octobre.

#### *Le Pendule de Foucault*

⌚ 15h : 13 novembre

#### *Les Portraits du musée du Temps*

⌚ 15h : 4 décembre

#### *Visite découverte à travers les collections du musée du Temps*

⌚ 16h30 : 6 novembre, 13 novembre, 20 novembre



9. Atelier Comprendre une horloge comtoise

### EXPOSITIONS TEMPORAIRES

#### *L'Horloge de ma grand-mère, 300 ans d'horloges comtoises*

⌚ 16h30 : Tous les dimanches jusqu'au 30 octobre 2016

⌚ 11h : Le dimanche 2 octobre,  
Visite conduite par Laurence Reibel,  
conservateur du musée du Temps

#### *Exposition autour du verre,*

⌚ 16h30 : Tous les dimanches du 27 novembre 2016 au 26 mars 2017

### ATELIER POUR ADULTES / MDT

#### *Comprendre une horloge comtoise*

📅 samedi 17 septembre ⌚ à 15h.

📅 dimanches 20 novembre et 22 janvier ⌚ à 15h.

👉 Gratuit. Sans réservation. Durée : 2h

Devenez horloger pour quelques instants en remontant un authentique mouvement d'horloge comtoise.

Atelier pour adultes animé par un horloger.



## JEUNE PUBLIC

### VISITE FAMILIALE / MDT

**Raconte-moi le musée du Temps !** (à partir de 6 ans)  
Un plan de Besançon à trois dimensions, des appareils pour mesurer le temps qui passe, le propriétaire du palais Granvelle à la fière allure : le musée du Temps cache beaucoup de trésors. Petits et grands sont invités à suivre un parcours ludique dans les collections du musée avec un médiateur. Jeux et divertissements garantis !

- 📅 Les dimanches 6 novembre et 8 janvier ☉ à 15h
- 🆓 Gratuit dans la limite des places disponibles

### VACANCES AU MUSÉE ! / MDT

#### VACANCES DE LA TOUSSAINT

**Atelier Autour des engrenages** (pour les 8/11 ans)  
Une montre, une horloge mécanique, c'est un assemblage de rouages et de pièces, imbriqués les uns avec les autres. Mais comment cela fonctionne-t-il ? Roues dentées, pignons, engrenages..., quèsaco ? Invitation à un voyage au cœur de l'horloge, d'où tu ressortiras expert en engrenages.

- 📅 Mardi 25 octobre ☉ à 14h30

#### Atelier Ma comtoise en carton

(pour les 6/11 ans)  
L'horloge comtoise est reconnaissable à sa caisse en bois, appelée aussi « gaine ». De grande dimension, la comtoise occupait une place importante dans un intérieur. Lors de l'atelier, les enfants vont construire des (petites) horloges (sans mécanisme) avec du papier et du carton. A vos ciseaux !

- 📅 Jeudi 27 octobre ☉ à 14h30

### VACANCES D'HIVER

#### Atelier Fabriquons un sablier

(pour les 8/11 ans)  
Le sablier est le symbole du temps par excellence. Connue depuis le Moyen Âge, il indique une durée par l'écoulement du sable. À l'origine il était constitué de deux bulbes ou ampoules de verre placés l'un sur l'autre et reliés par un tuyau fin. Autrefois, il servait à limiter le temps de parole des sermons, des plaidoyers à la cour ou à déterminer la vitesse des navires en mer.

- 📅 Samedi 17 et dimanche 18 décembre ☉ à 15h

▲ Ateliers jeune public sur inscription à l'accueil du musée au 03 81 87 81 50, ou auprès du service des publics au 03 81 87 80 49.

🆓 3 € la séance

Retrouvez toute la programmation culturelle du musée des Beaux-Arts et d'Archéologie dans le programme de la saison 4 du Musée s'invite à Planoise, disponible sur demande ou à la maison de quartier Planoise.



10. **Atelier Autour des engrenages**, musée du Temps

11. **Atelier ma comtoise en carton**, musée du Temps



## PUBLIC SCOLAIRE

12. **Atelier** Les doigts dans l'engrenage  
musée du Temps

### PORTES-OUVERTES ENSEIGNANTS DANS LES MUSÉES DU CENTRE / MDT

📅 Mercredi 5 octobre ☉ à 14h

Chaque année, les musées du Centre organisent un temps d'information durant lequel les enseignants peuvent venir découvrir l'offre pédagogique proposée par le musée du Temps et le musée des Beaux-Arts et d'Archéologie. Professeurs d'écoles, des collèges ou des lycées pourront y échanger avec les chargées de médiation et la chargée des réservations des musées, s'essayer aux médiums utilisés en ateliers Beaux-Arts ou Archéologie, manipuler les engrenages des ateliers scientifiques...

## MUSÉE DU TEMPS

### VISITES GUIDÉES / MDT

#### > À la découverte du musée

Visite générale à travers les différentes thématiques du musée du Temps.

**Niveau : adaptable à tous les niveaux**  
**Durée : 1h30**

### AUTOUR DE LA MESURE DU TEMPS, SCIENCES ET TECHNIQUES

#### > La Mesure du temps

Les collections du musée permettent de retracer l'histoire de la mesure du temps. Des premiers calendriers, en passant par les cadrans solaires pour arriver aux horloges et montres ainsi qu'à l'horloge atomique du XX<sup>ème</sup> siècle, quels sont les progrès techniques et scientifiques qui ont permis cette remarquable évolution ? Visite à travers les différentes étapes de la course à la précision.

**Niveau : Cycle 3 / collège / lycée**  
**Durée : 1h30**

#### > La Symbolique du temps

Au sein du palais Granvelle, les collections du musée témoignent du temps passé, de l'histoire de Besançon à partir de la Renaissance. En contrepoint, transparaît une

conception plus intime, plus personnelle du temps qui passe, que les artistes ont cherché à exprimer. Natures mortes et Vanités rappellent à chacun que le temps nous est compté.

**Niveau : Collège / lycée**  
**Durée : 1h30**

#### > Le Pendule de Foucault

C'est au XVI<sup>ème</sup> siècle, en observant les astres, que Galilée déduit que la Terre tourne. Mais ce n'est que trois siècles plus tard que le scientifique Léon Foucault parvient à le démontrer au public. L'expérience qui a lieu en 1851 au Panthéon est spectaculaire. Découvrez le pendule de Foucault du musée du Temps et expérimentez de visu la rotation de la Terre sur elle-même !

**Niveau : Lycée**  
**Durée : 1h30**

## HISTOIRE ET PATRIMOINE

#### > Trésors de la Renaissance

Le musée du Temps est logé dans un des plus beaux palais de la Renaissance de l'Est de la France. Construit au milieu du XVI<sup>ème</sup> siècle par Nicolas Perrenot de Granvelle, conseiller de l'Empereur Charles Quint, il fait référence au nouveau courant architectural né en Italie durant le XV<sup>ème</sup> siècle : la Renaissance. Découverte des trésors et artistes de cette période comme les portraits de Nicolas et d'Antoine Perrenot de Granvelle, la *Déploration sur le Christ mort* de Bronzino, le cabinet richement décoré d'Hugues Sambin et une série de sept tapisseries retraçant la vie de Charles Quint.

**Niveau : Cycle 3 / collège / lycée**  
**Durée : 1h30**

#### > Le Portrait à la Renaissance

Intimement lié au temps, le portrait immortalise l'Homme éphémère. Le musée du Temps expose parmi ses collections une série de portraits Renaissance qui reflète la représentation officielle au temps de Charles Quint et de Nicolas Perrenot de Granvelle. A travers des portraits peints, des médaillons et des portraits représentés sur la tenture de Charles Quint, les élèves analyseront le portrait Renaissance et la représentation du pouvoir.

**Niveau : Cycle 3**  
**Durée : 1h30**

#### > Le Plan-relief de Besançon

Le plan-relief de la ville de Besançon, réplique de celui aujourd'hui conservé aux Invalides, fut réalisé par une association bisontine à la fin des années 1980. Il peut être considéré comme une représentation fidèle de la ville de Besançon en 1722. Environ 15000 heures de travail ont été nécessaires pour réaliser la ville dans ses moindres détails.

**Niveau : Cycle 3**  
**Durée : 1h30**

**La Direction du Patrimoine Historique, "Besançon Ville d'art et d'histoire",** organise des animations autour du plan relief (de novembre à mars), à destination du public scolaire. S'adresser directement à Karine Menegaux-Doré pour toute réservation (gratuite) à la Direction du Patrimoine Historique, Ville de Besançon,  
☎ 03.81.61.52.07  
✉ karine.menegaux-dore@besancon.fr



13. Atelier Hier c'est fini... musée du Temps

## VISITES-ATELIERS / MDT

Durant les visites-ateliers, la classe est partagée en deux groupes : l'un suit une visite guidée, l'autre un atelier pratique. Rotation des groupes au bout d'une heure.

**Durée à prévoir : 2h**

## AUTOUR DE LA MESURE DU TEMPS

### > Hier, c'est fini et demain, ça viendra !

C'est quoi le temps ? Où va-t-il quand il est passé et que deviendra-t-il ? Les objets du musée racontent tous une histoire. Ces témoignages du passé rappellent que nous aussi nous faisons partie de l'histoire.

Cette visite-atelier pour les élèves en maternelle a pour but d'aborder de manière simple le temps qui passe. Lors de l'atelier, les élèves se questionnent sur les étapes de leur vie. Comment étaient-ils tous petits, et quels sont leurs rêves pour plus tard ?

Techniques : collage et dessin.

**Niveau : M.S., G.S.**  
**Durée : 2h**

### > La Ronde du temps

D'où viennent les saisons ? Comment se déroule une année ? Comment se mesure le temps ? Visite découverte autour des collections suivie d'un atelier où chacun fabriquera un calendrier perpétuel. Cette visite-atelier invite les élèves à comprendre la notion du temps, à se questionner sur le temps qui passe, les phénomènes qui se répètent et à appréhender la mesure du temps. Lors de l'atelier, les enfants fabriqueront un calendrier, qui aborde le cycle des saisons.

**Niveau : CP, CE1**  
**Durée : 2h**

### > Autour du cadran solaire

Comment fonctionne un cadran solaire ? Comment donne-t-il l'heure ? Les cadrans solaires comptent parmi les plus anciens instruments de mesure de temps et étaient déjà employés en Egypte. Le principe est simple : l'ombre d'un axe appelé « style » ou « gnomon » se déplace au fur et à mesure de la journée, et donne ainsi l'indication de l'heure.

Visite découverte à travers les collections du musée suivie d'un atelier où chacun fabriquera son cadran solaire.

**Niveau : Cycle 3**  
**Durée : 2h**

### > La Ronde des engrenages - Nouveau !

Une montre, une horloge mécanique, c'est un assemblage de rouages et de pièces, imbriqués les uns avec les autres. Mais comment cela fonctionne-t-il ? Roues dentées, pignons, engrenages... quèsaco ?

Le but de cette visite-atelier est d'amener les élèves à découvrir les grands principes des engrenages (transmission de force, mouvement relatif, rapports, ...). Lors de l'atelier, une maquette pédagogique individuelle (train d'engrenages à monter selon divers schémas) permet d'acquérir les connaissances sur le fonctionnement des roues dentées.

**Niveau : Cycle 3, collège**  
**Durée : 2h**

### > Les Doigts dans l'engrenage

Comment fonctionne une horloge mécanique ? Visite découverte autour des collections suivie d'un atelier où chacun se glissera dans la peau d'un horloger pour assembler une horloge mécanique.

L'objectif de cette animation est d'aborder l'évolution des instruments de mesure du temps et d'observer de près le cœur d'une horloge. Quelles pièces se cachent derrière le cadran et comment agissent-elles entre elles ? Les élèves assembleront eux-mêmes les différentes pièces d'une horloge mécanique pour en comprendre le fonctionnement.

**Niveau : Cycle 3 et collège**  
**Durée : 2h**

## HISTOIRE ET PATRIMOINE

### > Le Costume à la Renaissance

Atelier autour de la mode à la Renaissance. Quelles sont les caractéristiques du vêtement masculin et féminin de cette période ? Qu'est-ce qu'un pourpoint, une fraise ou encore des hauts-de-chausses ? La visite du musée aborde le costume et son vocabulaire à l'aide des peintures et tapisseries exposées. Lors de l'atelier, les élèves auront l'occasion de réaliser à l'aide de patrons des personnages en papier peint vêtus à la mode de la Renaissance et pourront s'approprier ainsi les goûts vestimentaires de cette période.

**Niveau : Histoire des arts cycle 3**  
**Durée : 2h**

## ATELIER SPÉCIALISÉ / MDT

### > Les Explorateurs du temps

Le musée du Temps propose des visites/ateliers pour le public déficient intellectuel. Accompagné d'un guide, les élèves parcourent le musée à la découverte des objets emblématiques et des instruments de mesure de temps. Suite à la visite, deux possibilités d'atelier : **Atelier technique** : Monter une horloge mécanique.

**Atelier créatif** : Créer et décorer un cadran de montre.

**Durée : 2h**



**CONTACTS / MDT****Renseignements et réservations**

(sauf samedi et dimanche)

**Agnès Rouquette**, chargée des réservations : ↗ 03 81 87 80 49  
✉ agnes.rouquette@besancon.fr

**Développement culturel**

**Marie Kuntz**, chargée de médiation :  
↗ 03 81 87 81 55  
✉ marie.kuntz@besancon.fr

**Enseignants chargés de mission**

**Jean-Pierre Mourat**,  
professeur de sciences physiques :  
✉ jean-pierre.mourat@ac-besancon.fr  
**Frédéric Pruvost**,  
professeur d'histoire :  
✉ frederic.pruvost@ac-besancon.fr  
**Viviane Lalire**,  
professeur d'arts plastiques :  
✉ viviane.lalire@ac-besancon.fr

**MODALITÉS DE VISITE ET TARIFS**

L'accueil des groupes scolaires a lieu tous les jours sauf le lundi.

**Horaires d'ouverture :**

➤ Du mardi au samedi de 9h15 à 12h  
et de 14h à 18h, le dimanche de 10h à 18h.

Entrée gratuite pour les scolaires (maternelle, primaire, collège, lycée, étudiants) et leurs accompagnateurs. Visites guidées et visites-ateliers au tarif unique de 1,50€ par enfant (hors classes maternelles). Animations gratuites pour les classes maternelles.

**MUSÉE DES  
BEAUX-ARTS &  
D'ARCHÉOLOGIE**

Accessibles de l'école primaire au lycée, les visites guidées proposées par le musée décryptent la représentation des pratiques culinaires dans les arts et l'archéologie : importance du repas, nouveaux aliments apparus au fil des siècles (sur les tables et dans la peinture), illustrations de marchés, de repas de fête et de repas quotidiens, genre de la nature morte... Tableaux et dessins seront mis en regard d'éléments de vaisselle ancienne.

Pour plus de renseignements sur les visites guidées, **consultez le programme spécial Le musée s'invite à Planoise** disponible à la maison de quartier Planoise ou sur demande.

**CONTACTS / MBAA****Renseignements et réservations**

(sauf samedi et dimanche)

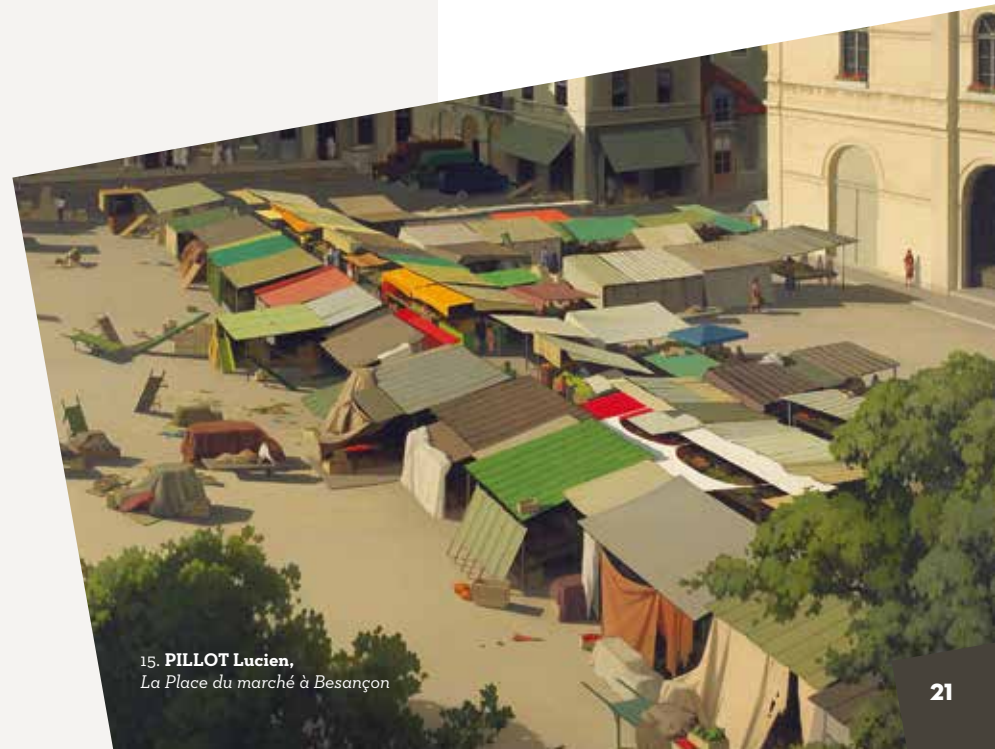
**Agnès Rouquette**, chargée des réservations : ↗ 03 81 87 80 49  
✉ agnes.rouquette@besancon.fr

**Développement culturel**

**Marielle Ponchon**, chargée de médiation :  
↗ 03 81 87 80 54  
✉ marielle.ponchon@besancon.fr

**Enseignants chargés de mission**

**Viviane Lalire**,  
professeur d'arts plastiques :  
✉ viviane.lalire@ac-besancon.fr  
**Frédéric Pruvost**,  
professeur d'histoire :  
✉ frederic.pruvost@ac-besancon.fr



15. **PILLOT Lucien**,  
La Place du marché à Besançon



## ACTIONS DE TERRITOIRE & DIVERSITÉ CULTURELLE

### LES MUSÉES S'ENGAGENT

Aux carrefours des cultures et de la citoyenneté, de l'héritage patrimonial et de l'actualité, pour un vivre ensemble, respectueux des valeurs républicaines, tout au long de votre vie, les musées vous encouragent à œuvrer. Ils vous transmettent leurs savoirs, vous offrent leurs clefs de lecture des œuvres mais aussi celles des artistes et des sociétés, tout en favorisant l'expression de la culture et de l'identité de chacun. Les projets se construisent, au plus près de vous, en soutien à votre demande. De la sensibilisation à la parole d'expert, se succèdent interventions pédagogiques et didactiques, ateliers de pratiques artistiques et expositions.

En 2016, les musées poursuivent leur engagement contractualisé par convention avec la **Maison d'arrêt** dans le cadre de la lutte contre le prosélytisme et la radicalisation, avec la **Boutique de Jeanne Antide** dans le cadre de la lutte contre la précarité et avec le **Centre Régional Hospitalier Universitaire** dans le cadre du programme *Culture et santé*.

16. **Olivier Le Blond**,  
exposition *Passes de rives* au Centre diocésain



17. **Atelier au CHU de Besançon**

### CONTACT

Isabelle Sombardier

Chargée des actions de territoire  
et diversité culturelle

☎ 03 81 87 80 46

✉ [isabelle.sombardier@besancon.fr](mailto:isabelle.sombardier@besancon.fr)



## VIE DES COLLECTIONS



18. Les mécènes au CRRCOA de Vesoul

### MUSÉE DU TEMPS

#### Prêts

#### Exposition Champlitte-Jicaltepec/San Rafael, l'écart absolu

📅 Du 2 juillet au 17 octobre  
📍 Musée Albert et Félicie Demard, Champlitte (Haute-Saône)

#### Prêts :

- *Maquette du phalanstère imaginé par Charles Fourier, 1976*
- *Lettre de Victor Considérant à Proudhon*
- *Portrait de Clarisse Vigoureux par Jean-François-Hyacinthe-Jules Laure, 1847*
- *Portrait de Just Muiron, attribué à Jean Gigoux, 1832*
- *Portrait de Charles Fourier par Jean Gigoux, 1835 (dépôt du Musée du Louvre)*
- *Portrait de Victor Considérant par Amédée Bourson*
- *Portrait de Proudhon par Amédée Bourson, 1865*
- *Plan du traité de l'Attraction passionnelle*

#### Exposition Le Grand Condé

📅 Du 5 septembre 2016 au 2 janvier 2017  
📍 Musée Condé du Domaine de Chantilly  
**Prêt :** *Le Siège de Besançon par Louis XIV en 1674, atelier de Frans-Adam van der Meulen (dépôt du musée du Louvre).*

#### Restaurations

Dans le cadre de l'exposition *L'Horloge de ma grand-mère, 300 ans d'horloges comtoises*, une trentaine d'horloges comtoises issues des collections du musée du Temps ont été restaurées par l'atelier Chronos situé à proximité de Dinan. Les deux restaurateurs, Marc Voisot et Emmanuel Aguila, se sont installés durant deux semaines, en février puis en juin, dans la salle des partenaires du musée pour effectuer le nettoyage et le remontage des fameux mouvements cage-fer. Parallèlement, sept horloges ont été restaurées dans leur atelier pour être remises en fonctionnement dans l'exposition.



19. Atelier Chronos au MDT

### MUSÉE DES BEAUX-ARTS & D'ARCHÉOLOGIE

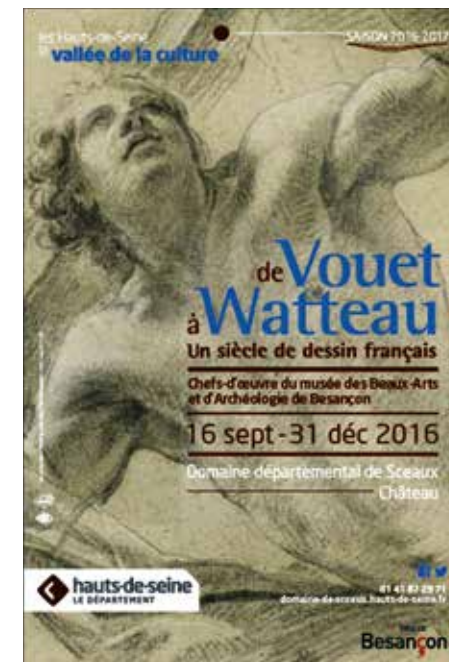
#### Expositions hors les murs

#### De Vouet à Watteau, Un siècle de dessin français, Chefs-d'œuvre du musée des Beaux-Arts et d'Archéologie de Besançon

📅 Du 16 septembre au 31 décembre 2016  
📍 Musée du domaine départemental de Sceaux (Hauts-de-Seine)

Le MBAA de Besançon conserve près de quatre cents feuilles du XVII<sup>ème</sup> siècle français. À la faveur des recherches consacrées à cette période, depuis le milieu du XX<sup>ème</sup> siècle, nombre de ces dessins ont été étudiés, leur auteur et leur destination finale identifiés. L'exposition préparée en collaboration entre le musée du domaine départemental de Sceaux et le musée de Besançon présente une synthèse de ces travaux ainsi que le résultat des recherches les plus récentes. Les plus belles feuilles de Simon Vouet, Nicolas Poussin, Charles Le Brun ou Antoine Watteau habituellement conservées à Besançon vont donc quitter leur réserve pour les cimaises scéniques où elles seront exposées un peu plus de

trois mois. Quatre-vingt-cinq feuilles seront exposées, dont une de la Bibliothèque municipale. Près de quarante dessins ont été restaurés pour l'occasion, et une cinquantaine d'entre eux ont été remontés dans des passe-partout de conservation.



20. Affiche de l'exposition



21. Affiche de l'exposition

**De David à Courbet,**  
chefs-d'œuvre du musée des Beaux-arts  
et d'Archéologie de Besançon

📅 Du 14 octobre 2016 au 19 février 2017  
📍 Musée des Beaux-arts de Dole

📅 De mars à septembre 2017  
📍 Musée d'art Roger-Quilliot, Clermont-Ferrand

De la période riche et troublée qui s'étend de la Révolution française (1789) à la Seconde République (1848-1852), le musée des Beaux-Arts et d'Archéologie de Besançon conserve un fonds de peintures et de dessins parmi les plus riches des collections publiques françaises. Cet ensemble comprend des œuvres importantes d'artistes de premier plan avec des chefs-d'œuvre de David, Gros, Gérard, Delacroix, Ingres, Goya, Géricault et Courbet. De ce dernier, le musée possède même la quatrième collection après celles du musée d'Orsay, du Petit Palais et du musée Fabre à Montpellier. Cet ensemble remarquable en qualité et en quantité demeure néanmoins mal connu et mal

identifié si on le compare à ceux, célèbres, de la Renaissance et du XVIII<sup>ème</sup> siècle. La fermeture pour rénovation du musée et le projet d'exposition proposé par le musée des Beaux-Arts de Rennes en partenariat avec ceux de Dole et de Clermont-Ferrand ont fourni une excellente occasion à l'étude, la restauration et la présentation hors les murs d'une sélection de près de soixante peintures et trente dessins.

### Prêts

#### EXPOSITION **De David à Courbet**

📅 De juin 2016 à septembre 2017  
📍 Lieux : Musée des Beaux-arts de Rennes, Musée des Beaux-arts de Dole et Musée d'art Roger-Quilliot à Clermont-Ferrand  
Prêt de 60 peintures et 30 dessins issus des collections du musée.

#### EXPOSITION **Venice, the Jews and Europe**

📅 Du 18 juin au 13 novembre 2016  
📍 Lieu : Palais des Doges, Venise  
Prêt : *L'Ivresse de Noé*

#### EXPOSITION **Edme Bouchardon, de sanguine et de marbre**

📅 Du 12 septembre au 5 décembre  
📍 Lieu : Musée du Louvre, Paris  
Prêts : Trois dessins et une sculpture

#### EXPOSITION **Du dessin au tableau au siècle de Rembrandt**

📅 Du 2 octobre 2016 au 2 janvier 2017  
📍 Lieu : National Gallery, Washington  
Prêt : *Deux bergers assis*, dessin de Pieter van Laer

#### EXPOSITION **Châteaux forts et chevaliers, Genève et la Savoie au XIV<sup>ème</sup> siècle**

📅 Du 7 octobre 2016 au 19 janvier 2017  
📍 Lieu : Musée d'art et d'histoire, Genève  
Prêt : Un rare aquamanile du XIII<sup>ème</sup> siècle

#### EXPOSITION **350 ans de création. Les artistes de l'Académie de France à Rome de Louis XIV à nos jours**

📅 Du 13 octobre 2016 au 15 janvier 2017  
📍 Lieu : Villa Médicis, Rome  
Prêts : Deux tableaux de Jean Barbault et François-André Vincent et deux dessins de Jean-Honoré Fragonard et François-André Vincent.

#### EXPOSITION **Courbet et l'Impressionnisme**

📅 Du 9 juillet au 17 octobre 2016  
📍 Lieu : Musée Gustave Courbet, Ornans  
Prêt : Narcisse Diaz de la Pena, *Clairière*, huile sur bois

#### EXPOSITION **Bâtisseurs d'éternité**

📅 Du 10 juillet au 9 octobre 2016  
📍 Lieu : Musée de Saint-Antoine-l'Abbaye  
Prêt : Saint-Robert de Molesme, sculpture en albâtre, XV<sup>ème</sup>-XVI<sup>ème</sup> siècle

#### EXPOSITION **L'Odysée des animaux**

📅 Du 8 octobre 2016 au 22 janvier 2017  
📍 Lieu : Musée de Flandres, Cassel  
Prêts : Deux dessins de Frans Snyders et deux tableaux de Jan Brueghel le Jeune et Paul de Vos

#### EXPOSITION **Soulèvements**

📅 Du 17 octobre 2016 - 15 janvier 2017  
📍 Lieu : Musée du Jeu de Paume, Paris  
Prêt : Félix Vallotton, *La Charge*, estampe

#### EXPOSITION **La Caresse de Renoir**

📅 Du 18 octobre 2016 au 22 janvier 2017  
📍 Lieu : Musée Thyssen-Bornemisza, Madrid  
Prêt : Auguste Renoir, *Portrait d'Adèle Besson*, huile sur toile

#### EXPOSITION **Exposer un poème : la pente de la rêverie**

📅 Du 17 novembre 2016 au 30 avril 2017  
📍 Lieu : Maison Victor Hugo, Paris  
Prêt : Monsu Desiderio, *Les Enfers*, huile sur toile

#### EXPOSITION **Matisse en noir et blanc**

📅 Du 30 novembre 2016 au 6 mars 2017  
📍 Lieu : Musée des Beaux-Arts, Lyon  
Prêt : Henri Matisse, *Portrait de George Besson*, huile sur bois

#### EXPOSITION **Fenêtres sur cours**

📅 Du 9 décembre 2016 au 17 avril 2017  
📍 Lieu : Musée des Augustins, Toulouse  
Prêt : Jan Aertsen Marienhof, *Apparition de trois anges à Abraham*

### Prêts longue durée toujours en cours

Des tableaux du musée restent accessibles au public pendant la fermeture...

-10 tableaux de Courbet et son buste par Dalou au Musée Courbet d'Ornans

-3 tableaux (Marquet, Valtat, Collomb) au Musée de l'Abbaye à Saint-Claude

-10 tableaux (dont Vouet, Jordaens, Brueghel le Jeune...) au Musée des Beaux-Arts de Dole

-3 tableaux déposés par le musée d'Orsay au musée des Beaux-Arts et d'Archéologie de Besançon présentés au sein du musée d'Orsay pendant la fermeture du musée de Besançon: *L'Hallali du cerf* de Gustave Courbet, *La Leçon de catéchisme* de Jean-Alexis Muenier et un tableau récemment restauré et redécouvert de Benjamin Constant, *L'Exécution des derniers rebelles*.



22. **Gustave Courtois**, *Dante et Virgile aux Enfers*

### Restaurations

#### > Restauration d'une mosaïque...épisode 2 :

Après le retournement de la mosaïque, la restauration de 1974 mettant en œuvre du plâtre, de la filasse et un châssis en bois renforcé par des tiges de fer a été retirée. Le nettoyage au plus près des tesselles par l'enlèvement du plâtre armé ancien a été réalisé par sciage à la débiteuse de marbrier, par abrasion et par micro-burinage. La mosaïque a été scindée en quatre parties en suivant les anciennes découpes effectuées lors de la fouille. Après cette longue et délicate phase le pavement a été reconstitué au sol et à l'envers.

#### > De David à Courbet

A l'occasion de l'exposition *De David à Courbet*, onze peintures ont été restaurées :

- **Antoine-jean Gros**, *Pyrrhus sauvé par les Megariens*, 1793-1800, huile sur toile
- **Thomas Lawrence**, *Portrait de femme, dit Portrait de la Duchesse de Sussex*, 1817, huile sur toile

• **Sébastien-Melchior Cornu**, *Allégorie de la République*, huile sur toile, 1848

• **François-Marius Granet**, *Capucin tenant des fleurs*, XIX<sup>ème</sup> siècle, huile sur toile

• **François Gérard**, *Portrait du poète Jean-François Ducis*, XIX<sup>ème</sup> siècle, huile sur toile

• **Ary Scheffer**, *Portrait du Général Baudraud*, vers 1837, huile sur toile

• **Théodore Géricault**, *Etude de toit éclairé par le soleil*, vers 1817, huile sur toile et *Nature morte, trois pièces de gibier*, entre 1812 et 1814, huile sur toile

• **Jean Gigoux**, *Portrait de Marie Mennessier-Nodier*, 1832, huile sur toile

• **Etienne Bouhot**, *Vue intérieure de cour d'immeuble à Paris, dite la Balayeuse*, 1819, huile sur toile

• **Luigi Rubio**, *Le Mariage in extremis du peintre Salvator Rosa*, 1836, huile sur toile

### Acquisitions

Les **Amis des musées et de la Bibliothèque** ont donné au musée sept dessins de **Théobald Chartran**.

- *Cinq études d'orientaux*, plume et encre brun-noire sur papier
- *Homme moustachu de profil*, plume et encre brune sur papier
- *Caricature. Prélat attablé*, plume et encre brune sur papier
- *Homme portant un chapeau*, de profil, plume et encre brune sur papier
- *Médiant*, plume et encre brune sur papier
- *Profil d'un homme et d'une vieille femme*, plume et encre brune sur papier
- *Jacko ou caricature d'un homme vu de dos*, crayon sur carton

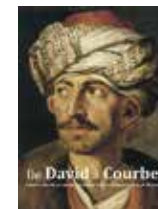
De même, quatre dessins de **Charles Lapicque** ont rejoint les collections. Ce nouveau don de Norbert Ducrot-Granderye concerne la période 1944-1947, période durant laquelle Lapicque « *initie un nouveau système de figuration à base d'entrelacs* » et

« *développe un système de boucles dans les marines, des figures et des paysages* ».

- *Conversation*, 1944, Crayon noir
- *Tyrannique*, 1944, Crayon noir
- *Le Bosquet*, 1947, Encre bleue sur papier
- *Moulin et pigeonnier à Lanmodez*, 1947, plume, encre noire, crayon noir

Enfin, un dessin au crayon et à la gouache blanche de Gustave Courtois, intitulé *Dante et Virgile aux Enfers*, daté vers 1879 clôt la liste des acquisitions 2016.

### Publication



**De David à Courbet :** chefs-d'œuvre du musée des Beaux-arts et d'Archéologie de Besançon,

Collectif, éditions Snoeck 2016, **29€**

### Retour sur la campagne de mécénat participatif

La campagne de mécénat participatif *Jeune homme de 545 ans cherche mécènes* lancée sur la plateforme Culture Time en mars a été un grand succès. 90 donateurs ont permis la restauration complète du *Jeune homme* et favorisé celle du *Vieillard*, œuvre ajoutée suite à l'engouement du début de campagne. Cette action, menée en faveur de la réouverture d'un musée résolument tourné vers le public, a été l'occasion pour chacun de participer au projet de rénovation. Ces œuvres trouveront bien évidemment leur place au sein du nouvel accrochage et afficheront avec fierté couleurs et détails depuis longtemps oubliés.

**Encore un grand merci à vous !**

### Déménagement de l'atelier de moulage

L'atelier de moulages des musées du Centre a déménagé de la rue Ronchoux en juin dernier pour gagner les locaux de l'Ilot Pompier proches de la City. Plusieurs jours ont été nécessaires aux équipes du musée et aux services techniques de la Ville pour déplacer le matériel plus ou moins volumineux et les matériaux nécessaires à la fabrication des moulages.

**Rendez-vous à la boutique du musée du Temps où vous pouvez vous procurer les réalisations de l'atelier.**

23. Palissade de chantier  
24. Capture d'écran

### Chantier du musée

Le chantier du musée avance à grands pas. Les travaux de terrassement ont été achevés, la charpente en partie changée et les nouvelles baies installées après l'abaissement des allèges du rez-de-chaussée. Dernièrement, une grue a fait son apparition dans le périmètre de sécurité du chantier. Elle a permis d'installer une vingtaine de puits de lumière sur le toit du musée. Cette phase de travaux, très importante dans le projet de l'architecte Scaranello, permet de renforcer l'éclairage naturel et de donner plus de luminosité au musée.

**L'accrochage sur l'histoire du musée,** au travers de ses collections et de ses différentes réhabilitations, est désormais visible sur la palissade côté cinéma beaux-arts. Des photographies d'archives numérisées de toutes les époques permettent de se plonger au cœur de ce qu'a été le lieu et de laisser le passant imaginer ce qu'il sera en 2018.



Pour voir d'autres documents issus des archives de la documentation du musée des Beaux-Arts et d'Archéologie, consultez le site web spécialement conçu à cette occasion :

[www.mbaa.besancon.fr/archivesmbaa](http://www.mbaa.besancon.fr/archivesmbaa)



25. Chantier du MBAA



# PARTENAIRES

## LES PARTENAIRES DES MUSÉES

Les musées du Centre bénéficient de liens importants qui permettent de soutenir les initiatives conduites. Outre le soutien des institutionnels qui contribuent aux actions de restaurations, de numérisations, aux expositions temporaires et aux actions en faveur du public, les musées sont liés avec une association fidèle qui a contribué par son action au rayonnement de l'établissement.

### Le PASS Musées

Créé en 1999 avec le soutien de la Conférence du Rhin Supérieur, le PASS Musées est un passeport donnant libre accès aux musées adhérents dans l'espace culturel transfrontalier allant de l'Alsace à l'Allemagne ainsi qu'en Suisse. Entrée libre dans plus de 320 sites.

L'ensemble des musées de Besançon adhère à ce réseau, dont le musée des Beaux-Arts et d'Archéologie et le musée du Temps.

Le PASS Musées est en vente à l'accueil du musée du Temps.

#### > Pour de plus amples informations :

[www.passmusees.com](http://www.passmusees.com)  
[info@museumspass.com](mailto:info@museumspass.com)

### Les Amis des Musées et de la Bibliothèque de Besançon

*« Coopérer à l'enrichissement des collections, créer une atmosphère d'amitié autour du Musée, aider à son rayonnement artistique et intellectuel, à son rôle culturel ... mais ne pas oublier la Bibliothèque car on ne saurait être amis de l'un sans être amis de l'autre ».*

Par ces quelques mots prononcés le 8 mai 1948, Marie Lucie Cornillot, conservateur, scellait l'acte de naissance de l'Association. Idéal partagé par tous ceux qui ont longuement contribué à faire de cette Association ce qu'elle est aujourd'hui.

#### > Bibliothèque d'étude et de conservation

1, rue de la Bibliothèque  
25000 Besançon

### EDF

Les partenariats prolongent l'engagement économique, social et environnemental du groupe EDF dans la société. Portant leurs valeurs, ils constituent un moyen de consolider les relations de proximité avec tous les publics, les associations et les collectivités territoriales notamment.



26. Salle des partenaires, MDT

### Le Groupe La Poste

Le Groupe La Poste est une grande entreprise publique qui bénéficie de la confiance des Français. Impliqué dans la vie du territoire franc-comtois en tant qu'acteur économique majeur et présent quotidiennement auprès de la population, Le Groupe La Poste a souhaité devenir mécène du projet culturel de territoire *Le Musée s'invite à Planoise* parce qu'il en partage les valeurs et objectifs : une culture accessible à tous et créatrice de lien social. La Poste s'engage ainsi jusqu'en 2017 aux côtés du musée des Beaux-Arts et d'Archéologie de Besançon pour continuer à créer et à renforcer les liens qui unissent les femmes et les hommes entre eux. Bien plus qu'un mécène, l'entreprise publique a souhaité également fédérer les énergies locales pour offrir des actions culturelles et sociales complémentaires à celles du musée, pendant toute la durée du projet *Le musée s'invite à Planoise*.

### Orange

Depuis plusieurs années, Orange met en œuvre des projets qui associent la culture et l'innovation technologique, avec la conviction que l'activité artistique est un puissant levier pour comprendre les enjeux du numérique et préfigurer les usages de demain. Ainsi, par sa capacité à mettre le numérique au service du culturel et à promouvoir de nouveaux usages, Orange, véritable « coach numérique », accompagne les institutions et s'engage auprès d'elles dans leur démarche de valorisation du patrimoine et de médiation auprès de leurs publics.



## SEPTEMBRE

### Dimanche 4

⊙ 15h : Visite guidée *Franche-Comté horlogère à travers les siècles* / MDT  
 ⊙ 16h30 : Visite guidée *L'Horloge de ma grand-mère* / MDT

### Dimanche 11

⊙ 15h : Visite guidée *Du Cadran solaire à l'horloge atomique - Mesurer le temps* / MDT  
 ⊙ 16h30 : Visite guidée *L'Horloge de ma grand-mère* / MDT

### Samedi 17

Exposition *Duos de mon village*, Cours du palais Granvelle / MDT  
 Journées Européennes du Patrimoine (voir programme détaillé p.8) / MDT

### Dimanche 18

Journées Européennes du Patrimoine (voir programme détaillé p.9) / MDT  
 ⊙ 16h30 : Visite guidée *L'Horloge de ma grand-mère* / MDT

### Dimanche 25

⊙ 15h : Visite guidée *Trésors de la Renaissance - Le palais Granvelle* / MDT  
 ⊙ 16h30 : Visite guidée *L'Horloge de ma grand-mère* / MDT



27. Lever de rideau au CDN

## OCTOBRE

### Dimanche 2

⊙ 11h : Visite guidée *L'Horloge de ma grand-mère* par Laurence Reibel, conservateur du musée du Temps / MDT  
 ⊙ 15h : Visite guidée *Le Plan-relief de Besançon* / MDT  
 ⊙ 16h30 : Visite guidée *L'Horloge de ma grand-mère* / MDT

### Vendredi 7

⊙ 14h : Visite de la manufacture horlogère Vuillemin / **Châtillon-le-Duc**  
 ⊙ 18h : Inauguration de l'exposition *Mets et délices* / **Planoise**

### Samedi 8

⊙ De 19h15 à 23h : Le Jour de la nuit / MDT

### Dimanche 9

⊙ 15h : Visite guidée *La Symbolique du Temps* / MDT  
 ⊙ 16h30 : Visite guidée *L'Horloge de ma grand-mère* / MDT

### Jeudi 13

⊙ 18h : Echanges avec le créateur d'Utinam, Philippe Lebru / **Utinam**

### Du jeudi 13 au dimanche 16

Fête de la Science / **La Bouloie**

### Vendredi 14

⊙ 18h : Rencontre avec Sabine Le Varlet / MDT

### Dimanche 16

⊙ De 14h à 17h : Rencontre avec l'entreprise Converset / MDT  
 ⊙ 15h : Visite guidée *Du Cadran solaire à l'horloge atomique - Mesurer le temps* / MDT  
 ⊙ 16h30 : Visite guidée *L'Horloge de ma grand-mère* / MDT

### Dimanche 23

⊙ 15h : Visite guidée *Franche-Comté horlogère à travers les siècles* / MDT  
 ⊙ 16h30 : Visite guidée *L'Horloge de ma grand-mère* / MDT

### Mardi 25

⊙ 14h30 : *Vacances au musée ! Atelier Autour des engrenages* (8/11 ans) / MDT

### Jeudi 27

⊙ 14h30 : *Vacances au musée ! Atelier Ma comtoise en carton* (6/11 ans) / MDT  
 ⊙ 20h : Conférence *L'Horlogerie à Morbier, de 1684 à aujourd'hui* / MDT

### Dimanche 30

⊙ 15h : Visite guidée *Heure d'été, heure d'hiver, remettons les pendules à l'heure !* / MDT  
 ⊙ 16h30 : Visite guidée *L'Horloge de ma grand-mère* / MDT

## NOVEMBRE

### Dimanche 6

⊙ 15h : Visite familiale *Raconte-moi le musée du Temps !* (A partir de 6 ans) / MDT  
 ⊙ 16h30 : Visite découverte à travers les collections du musée du Temps / MDT

### Dimanche 13

⊙ 15h : Visite guidée *Le Pendule de Foucault* / MDT  
 ⊙ 16h30 : Visite découverte à travers les collections du musée du Temps / MDT

### Dimanche 20

⊙ 15h : Atelier *Comprendre une horloge comtoise* (atelier adultes) / MDT  
 ⊙ 15h : Visite guidée *Du Cadran solaire à l'horloge atomique - Mesurer le temps* / MDT  
 ⊙ 16h30 : Visite découverte à travers les collections du musée du Temps / MDT

### Mardi 22

⊙ 19h : Concert-conférence avec l'Ensemble Tetraktys / **CRR**

### Vendredi 25

⊙ 18h : Inauguration de l'exposition autour du verre, Grand Comble / MDT

### Samedi 26

⊙ 14h : Concert-conférence avec l'Ensemble Tetraktys / **Planoise**

### Dimanche 27

⊙ 15h : Visite guidée *Trésors de la Renaissance - Le palais Granvelle* / MDT  
 ⊙ 16h30 : Visite guidée de l'exposition autour du verre / MDT

## DÉCEMBRE

### Dimanche 4

⊙ 15h : Visite guidée *Les Portraits du musée du Temps* / MDT  
 ⊙ 16h30 : Visite guidée de l'exposition autour du verre / MDT

### Vendredi 9

⊙ 19h : Lever de rideau autour d'*Un amour impossible* - Célie Pauthe / **CDN**

### Dimanche 11

⊙ 15h : Visite guidée *La Symbolique du Temps* / MDT  
 ⊙ 16h30 : Visite guidée de l'exposition autour du verre / MDT

### Samedi 17

⊙ 15h : *Vacances au musée ! Atelier Fabriquons un sablier* (8/11 ans) / MDT



### Dimanche 18

⊙ 15h : Vacances au musée ! Atelier Fabriquons un sablier (8/11 ans) / MDT

⊙ 15h : Visite guidée Du Cadran solaire à l'horloge atomique - Mesurer le temps / MDT

⊙ 16h30 : Visite guidée de l'exposition autour du verre / MDT

### Dimanche 25

Musée fermé

## JANVIER

### Dimanche 1er

Musée fermé

### Dimanche 8

⊙ 15h : Visite familiale Raconte-moi le musée du Temps ! (A partir de 6 ans) / MDT

⊙ 16h30 : Visite guidée de l'exposition autour du verre / MDT

### Dimanche 15

⊙ 15h : Visite guidée Le Plan-relief de Besançon / MDT

⊙ 16h30 : Visite guidée de l'exposition autour du verre / MDT

### Dimanche 22

⊙ 15h : Atelier Comprendre une horloge comtoise (atelier adultes) / MDT

⊙ 15h : Visite guidée Du Cadran solaire à l'horloge atomique - Mesurer le temps / MDT

⊙ 16h30 : Visite guidée de l'exposition autour du verre / MDT

### Vendredi 27

⊙ 19h : Lever de rideau autour de Meaulnes (et nous l'avons été si peu) - Nicolas Laurent / CDN

### Dimanche 29

⊙ 15h : Visite guidée Trésors de la Renaissance - Le palais Granvelle / MDT

⊙ 16h30 : Visite guidée de l'exposition autour du verre / MDT



## INFORMATIONS PRATIQUES

### MUSÉE DU TEMPS

96 Grande Rue  
25000 Besançon (France)  
Tél : +33 (0)3 81 87 81 50  
Fax : +33 (0)3 81 87 81 60

musee-du-temps@besancon.fr  
[www.mdt.besancon.fr](http://www.mdt.besancon.fr)  
[www.facebook.com/mdt.besancon](https://www.facebook.com/mdt.besancon)

### Horaires d'ouverture

- Ouvert du mardi au samedi de 9h15 à 12h et de 14h à 18h.  
- Dimanche et jours fériés de 10h à 18h.  
- Fermé le lundi et les 1er janvier, 1er mai, 1er novembre et 25 décembre.

### Tarifs

Plein tarif : 5€  
Tarif réduit : 2€50  
- Plus de 60 ans, Amis des Musées hors Besançon, Villes jumelées, COS Ville de Besançon, Carte Cezam/Fracas)  
- Tarif réduit le samedi et tous les jours une heure avant la fermeture du musée.  
- Entrée gratuite : pour les moins de 18 ans, groupes scolaires et leurs accompagnateurs ; sur présentation de leur carte pour : les étudiants, les demandeurs d'emploi, les bénéficiaires du RSA, les handicapés et accompagnateurs, les Amis des Musées et de la Bibliothèque de Besançon, les Mécènes du Musée, les adhérents du Pass-musées, les membres de l'ICOM, les journalistes et les familles nombreuses.  
Entrée gratuite pour tous les dimanches et jours fériés

**Réservations :** 03 81 87 80 49

### Accueil des groupes adultes sur rendez-vous

Renseignements et réservations à l'Office de Tourisme. Téléphone : 03 81 80 92 55

### MUSÉE DES BEAUX-ARTS ET D'ARCHÉOLOGIE

#### FERMÉ POUR RÉNOVATION

1, Place de la Révolution  
25000 Besançon (France)  
Tél. : +33 (0)3 81 87 80 67  
Fax. : +33 (0)3 81 80 06 53

musee-beaux-arts-archeologie@besancon.fr  
[www.mbaa.besancon.fr](http://www.mbaa.besancon.fr)  
[www.facebook.com/mbaa.besancon](https://www.facebook.com/mbaa.besancon)

### LE MUSÉE S'INVITE À PLANOISE ANTENNE DU MUSÉE DES BEAUX-ARTS ET D'ARCHÉOLOGIE

#### > CENTRE NELSON MANDELA

13 avenue de l'Île-de-France  
25000 Besançon

#### Maison de quartier

Tél : 03 81 87 81 20  
[planoise.mdq@besancon.fr](mailto:planoise.mdq@besancon.fr)  
[www.besancon.fr/mdqplanoise](http://www.besancon.fr/mdqplanoise)

#### Horaires d'ouvertures

Période scolaire :  
Lundi de 14h à 19h  
Du mardi au vendredi de 9h à 12h et de 14h à 19h  
Samedi de 10h à 12h et de 14h à 18h

#### Période de vacances scolaires :

Du lundi au vendredi de 9h à 12h et de 14h à 18h

### Médiathèque

Tél : 03 81 87 82 05  
bibliotheques@besancon.fr  
www.bm-besancon.fr

### Horaires d'ouvertures

Lundi, mardi, jeudi et vendredi : de 14h à 19h  
Mercredi : de 9h à 12h et de 14h à 19h  
Samedi : de 10h à 12h et de 14h à 18h

### > L'ESPACE / LES 2 SCÈNES

Scène nationale de Besançon  
Place de l'Europe  
25000 Besançon  
Tél : 03 81 87 85 85  
www.scenenationaledebesancon.fr

### Horaires d'ouvertures :

Jusqu'au 30 sept. :  
Du mardi au vendredi : de 10h à 18h  
À partir du 4 oct. :  
Du mardi au vendredi : de 15h à 18h

### Ouverture du Hall :

45 minutes avant les spectacles  
30 minutes avant les séances de cinéma

### CRÉDITS PHOTOGRAPHIQUES

Nicolas Bousquet : 27  
Anne-Lise Coudert : 25  
Jean-Louis Dousson : 17  
Pierre Guénat : 4, 15  
Iris Kolly : 10, 11, 12, 13, 14  
Olivier LeBlond : 16  
Sabine Le Varlet : 3  
Yohan Rimaud : 1  
Thierry Saillard : Couverture, 2, 5, 6, 7, 8,  
9, 18, 19, 23, 24, 26, 28

## ÉQUIPE DES MUSÉES

### MUSÉES DU CENTRE DE BESANÇON

**Directrice par intérim/** Arielle Fanjas

### MUSÉE DES BEAUX-ARTS ET D'ARCHÉOLOGIE

**Conservateur arts graphiques/** Hélène Gasnault  
**Conservateur Beaux-Arts/** Yohan Rimaud  
**Sculpture/** Dominique Boley  
**Archéologie/** Nathalia Denninger, Lucile Jeunot  
**Arts graphiques/** Emeline Bourdin  
**Régie des œuvres/** Lisa Diop  
**Documentation/** Ghislaine Courtet, Agnès Petithuguenin

### MUSÉE DU TEMPS

**Conservateur/** Laurence Reibel  
**Collections/** Marion Gloret, Nicole Baladou, Lisa Mucciarelli, Jinqiu Zhou  
**Documentation/** Maguy Scheid, Dominique Dubosc

### ADMINISTRATION DES MUSÉES DU CENTRE

**Secrétaire générale/** Céline Meyrieux  
**Administration/** Séverine Adde, Nathalie Borjon, Laurence Brugnot, Soraia Carrez, Christine Falconnet, Noël Pelhate, Gilles Vincent  
**Accueil-surveillance/** Agnès Taton, Philippe-Jean Bohl, Claude Celi, Fabienne Fourneret, Isabelle Gusching, Marie-Louise Hureau, Christelle Pequignot, Véronique Pyon, Jean-Christophe Robert, Marie-Françoise Schad, Viviane Stègre  
**Équipe technique/** André Capel, Claude Jalliot, Michel Massias, Jean-Baptiste Pyon, Christophe Querry, Allan Zobenbiller  
**Boutique/** Christine Bassani, Cynthia Morel, Stéphanie Laranta  
**Atelier de moulage/** Murielle Dovillaire-Denué, Alexandre Rioton

### DÉVELOPPEMENT CULTUREL DES MUSÉES DU CENTRE

**Responsable du service développement culturel/** Nicolas Bousquet  
**Communication/** Anne-Lise Coudert  
**Communication numérique et multimédia/** Thierry Saillard  
**Service des publics/** Iris Kolly, Marie Kuntz (MDT), Marielle Ponchon (MBAA)  
**Actions de territoire et diversité culturelle /** Isabelle Sombardier,  
**Réservations/** Agnès Rouquette  
**Médiateurs culturels/** Martine Beuraud, Jennifer Bonin, Elodie Bouillier, Violette Caria, Audrey Devaud, Caroline Dreux, Virginie Gueurey, Claire Hannicq, Fabien Kuntz, Sébastien Laporte, Olivier Le Blond, Marie Minary, Claudy Pellaton, Pascale Picart, Clément Richem, Maxime Vernier, Anne Wei.



**coordination de la publication :** Anne-Lise Coudert /  
**conception graphique :** Thierry Saillard /  
**impression :** SIMONGRAPHIC /  
**Août 2016**

Licences : 101 577 9, 100 847 7, 100 847 6



Ville de  
**Besançon**

Couverture : Exposition L'Horloge de ma Grand-Mère, 300 ans d'horloges comtoises